

T.C.  
KOZAN KAYMAKAMLIĐI

Yunus Emre Ortaokulu

2024–2028 Stratejik Planı

Yunus Emre Ortaokulu M¼d¼rl¼Đ¼  
Stratejik Planlama Ekibi  
Kozan- 2024



Öğrenimdeki çocuklarımızın anne ve babalarına da yavrularının öğrenimlerini tamamlaması için her fedakârlığı gözealmaktan çekinmemelerini tavsiye ederim. Büyük tehlikeler önünde, uyanan milletlerin kararlarında ne kadar ısrarlı olduklarını tarih doğrulamaktadır. Silahı ile olduğu gibi kafasıyla da mücadele mecburiyetinde olan milletimizin, birincisinde gösterdiği kudreti ikincisinde de göstereceğine asla şüphem yoktur.

**Mustafa Kemal ATATÜRK**

## Okul / Kurum Bilgileri

<b>İL: ADANA</b>		<b>İLÇE: KOZAN</b>			
<b>Adres</b>	<b>AĞLIBOĞAZ MAHALLESİ AŞKIN SOKAK NO:2</b>	<b>Coğrafi Konum</b>	<a href="https://yunusemre-ortaokulu.meb.k12.tr/tema/harita.php">https://yunusemre-ortaokulu.meb.k12.tr/tema/harita.php</a>		
<b>Telefon Numarası</b>	<b>03225158155</b>	<b>Faks Numarası</b>			
<b>e-Posta Adresi</b>	<b>735537@meb.k12.tr</b>	<b>Web sayfa adresi</b>	<a href="https://yunusemre-ortaokulu.meb.k12.tr/">https://yunusemre-ortaokulu.meb.k12.tr/</a>		
<b>Kurum Kodu</b>	<b>735537</b>	<b>Öğretim Şekli</b>	Tekli Öğretim		
<b>Okulun Isınma Şekli</b>	<b>Klima</b>	<b>Derslik Sayısı</b>	28		
		<b>Şube Sayısı</b>	12		
<b>Öğrenci Sayısı</b>	<b>Erkek</b>	<b>138</b>	<b>Öğretmen Sayısı</b>	<b>Kadın</b>	<b>6</b>
	<b>Kız</b>	<b>139</b>		<b>Erkek</b>	<b>15</b>
	<b>Toplam</b>	<b>277</b>		<b>Toplam</b>	<b>21</b>

## SUNUŞ

Eđitimın temel unsuru nitelikli insan yetiřtirmektir. Eđitim de bařarıya ulařmayı maraton kořusuna benzetebiliriz. Gelecekte önder olacak, dñnyaya yön verecek milletler bu yarışı önde götürerler olacaktır. Bu kořuda eđitimcilerin rolü ve vizyonu önemlidir. Atatürk “İlk ilham, ana baba kucağından sonra, okuldaki öđretmenin dilinden, vicdanından, eđitiminden alınır.” demiřtir.

Türkiye Yüzyılı hedefi dođrultusunda söz konusu hususiyetler inřa edilirken bilgi, ahlâk ve deđer dñnyamız, öđretmenlerimiz sayesinde yarınlarımızın teminatı çocuklarımıza aktarılarak daha sađlam temellere oturtulmaktadır.

Eđitimde göstermiř oldukları hassasiyet nedeniyle tüm öđretmen arkadaşlarıma;

Deđiřen dñnyada hayatın bir yerinde yüzümüzü güldürecek, Mevlana İlkokulu ve Yunus Emre Ortaokulu’nu onurlandıracak olan öđrencilerime sevgilerimi gönderiyorum.



ALİ BOZKURT  
OKUL MÜDÜRÜ

## İçindekiler Tablosu

Okul / Kurum Bilgileri.....	3
SUNUŞ.....	4
TABLolar VE ŞEKİLLER LİSTESİ.....	7
1.GİRİŞ VE STRATEJİK PLANIN HAZIRLIK SÜRECİ .....	9
1.1.Strateji Geliştirme Kurulu ve Stratejik Plan Ekibi.....	9
1.2. Planlama Süreci: .....	10
2.DURUM ANALİZİ.....	10
2.1.Kurumsal Tarihçe.....	11
2.2.Uygulanmakta Olan Stratejik Planın Değerlendirilmesi.....	11
2.3.Yasal Yükümlülükler ve Mevzuat Analizi.....	12
2.4. Üst Politika Belgeleri Analizi .....	15
2.5. Faaliyet Alanları ile Ürün/Hizmetlerin Belirlenmesi.....	19
2.6. Paydaş Analizi.....	21
2.6.1. Paydaş Görüş - Önerilerinin Alınması ve Değerlendirilmesi .....	22
2.7. Okul / Kurum İçi Analiz .....	25
2.7.1. Okul / Kurum Teşkilat Şeması.....	25
2.7.2. Kurum içi analiz.....	26
2.7.2. İnsan Kaynakları.....	29

2.7.3. Teknolojik Düzey.....	35
2.7.4. Mali Kaynaklar.....	37
2.7.5. İstatistiki Veriler.....	38
2.8. Çevre Analizi (PESTLE) .....	42
2.9. GZFT Analizi.....	42
2.10. Tespit ve İhtiyaçların Belirlenmesi .....	44
3.GELECEĞE BAKIŞ.....	45
3.1.Misyonumuz.....	45
3.2.Vizyonumuz.....	46
3.3.Temel Değerlerimiz .....	46
4. AMAÇ, HEDEF VE PERFORMANS GÖSTERGESİ İLE STRATEJİLERİN BELİRLENMESİ .....	47
5. İZLEME VE DEĞERLENDİRME.....	49
İMZA SİRKÜSÜ .....	<b>Hata! Yer işareti tanımlanmamış.</b>

## TABLolar VE ŐEKİLLER LİSTESİ

Tablo 1:Strateji Geliřtirme Kurulu ve Stratejik Plan Ekibi Tablosu .....	9
Tablo 2: Yasal Yüklümlülükler .....	12
Tablo 3:Üst Politika Belgeleri .....	14
Tablo 4: Tablo 4:Üst Politika Belgeleri Analizi .....	15
Tablo 5:Faaliyet Alanlar/Ürün ve Hizmetler Tablosu .....	19
Tablo 6:Paydař sınıflandırma ve etki / önem matrisi .....	21
Tablo 7:Öğrenci Memnuniyet Anket Sonuçları .....	22
Tablo 8:Öğretmen Memnuniyet Anket Sonuçları .....	23
Tablo 9:Veli Memnuniyet Anket Sonuçları .....	24
Tablo 10:Sınıflara ve cinsiyete göre öğrenci sayıları .....	26
Tablo 12:Kaynařtırma öğrencileri sayısı .....	27
Tablo 14: Bursluluk Sınavını Kazanan Öğrenci Sayısı .....	27
Tablo 15: Sınavla öğrenci alan ortaöğretim kurumlarına yerleşen öğrenci sayısı (ortaokul) .....	27
Tablo 17: Okul / Kurum sosyal, kültürel, bilimsel ve sportif başarı tablosu (son 3 yıl) .....	28
Tablo 18: Öğrenci devamsızlık verileri .....	28
Tablo 19: Çalışanların Eğitim Düzeyi ve Cinsiyetine Göre Dağılımı .....	29
Tablo 20: İdari Personelin Hizmet Süresine İlişkin Bilgiler .....	30
Tablo 21: Öğretmenlerin Hizmet Süreleri .....	30
Tablo 22: Yönetici ve öğretmenlerin katıldıkları hizmet içi eğitim faaliyeti sayısı .....	31
Tablo 23: Okul / kurum norm ve ihtiyaç durumu .....	31
Tablo 24: Okul/Kurumda Oluşan Öğretmen Sirkülasyon Durumu .....	32
Tablo 25: Okul/Kurumda Oluşan Yönetici Sirkülasyon Durumu .....	32
Tablo 26: Kurumdaki Mevcut Hizmetli/ Memur/ Yardımcı Personel Sayısı .....	32
Tablo 27: Okul/kurum Rehberlik Hizmetleri .....	33
Tablo 28: Teknolojik Araç-Gereç Durumu .....	34

<i>Tablo 29: Fiziki Mekân Durumu.....</i>	<i>35</i>
<i>Tablo 30: Gelir-Gider Tablosu (2023 yılı) .....</i>	<i>36</i>
<i>Tablo 31: Kaynak Tablosu .....</i>	<i>37</i>
<i>Tablo 32: Yıllara göre öğrenci sayısı .....</i>	<i>37</i>
<i>Tablo 33: Yıllara göre sınıf tekrar yapan öğrenci sayısı.....</i>	<i>38</i>
<i>Tablo 34: Okulda Kurulan Kulüpler.....</i>	<i>38</i>
<i>Tablo 35: Kurumda Gerçekleştirilen Faaliyet Sayıları .....</i>	<i>39</i>
<i>Tablo 36: Lisanslı öğrenci sayısı .....</i>	<i>40</i>
<i>Tablo 37: Okul paydaşlarınca gerçekleştirilen bilimsel faaliyetler / yayınlar .....</i>	<i>40</i>
<i>Tablo 40: PESTLE Tablosu .....</i>	<i>41</i>
<i>Tablo 41: GZFT Listesi.....</i>	<i>42</i>
<i>Tablo 42: Tespit ve İhtiyaçlar Tablosu .....</i>	<i>43</i>
<i>Tablo 43: Amaç ve Hedefler Tablosu .....</i>	<i>46</i>



# 1.GİRİŞ VE STRATEJİK PLANIN HAZIRLIK SÜRECİ

## 1.1.Strateji Geliştirme Kurulu ve Stratejik Plan Ekibi

**Strateji Geliştirme Kurulu:** Okul müdürünün başkanlığında, bir okul müdür yardımcısı, bir öğretmen ve okul/aile birliği başkanı ile bir yönetim kurulu üyesi olmak üzere 5 kişiden oluşan üst kurul kurulur.

**Stratejik Plan Ekibi:** Okul müdürü tarafından görevlendirilen ve üst kurul üyesi olmayan müdür yardımcısı başkanlığında, belirlenen öğretmenler ve gönüllü velilerden oluşur.

*Tablo 1:Strateji Geliştirme Kurulu ve Stratejik Plan Ekibi Tablosu*

Strateji Geliştirme Kurulu Bilgileri		Stratejik Plan Ekibi Bilgileri	
Adı Soyadı	Ünvanı	Adı Soyadı	Ünvanı
ALİ BOZKURT	Okul Müdürü	SONER KAVUKLU	Müdür Yardımcısı
SONER KAVUKLU	Müdür Yardımcısı	YUSUF AKGÜMÜŞ	Öğretmen
YUSUF AKGÜMÜŞ	Öğretmen	DERYA AKÇALI	Öğretmen
MUSTAFA ÖZKOZANOĞLU	Okul Aile Birliği Başkanı	ELİF AKYILDIZ	Öğretmen
ZEKERİYA BOZKURT	Yönetim Kurulu Üyesi	MURAT PEKER	Öğretmen

## 1.2. Planlama Süreci:

2024-2028 dönemi Stratejik planlama sürecinin belirli bir zaman dilimi içerisinde tamamlanması ve kaynakların etkin kullanımı amacıyla, ekibimiz tarafından Kozan İlçe Milli Eğitim Müdürlüğü Ar-Ge biriminin koordinasyonu doğrultusunda çalışmalar başlatılmıştır. Stratejik planlama hazırlık süreci katılımcılık ilkesi çerçevesinde kararlar üst kurulla yapılan toplantılarla alınmıştır. Toplantılara üst kurulun yanında öğretmen ve personellerin katılımıyla gerçekleştirilmiştir.

## 2.DURUM ANALİZİ

Durum analizi bölümünde okulumuzun mevcut durumu ortaya konularak neredeyiz sorusuna yanıt bulunmaya çalışılmıştır.

Stratejik planımızın “Durum Analizi” bölümünde tarihsel gelişim, yasal yükümlülükler ve mevzuat analizi, faaliyet alanları ile ürün ve hizmetler, kurum içi ve dışı analiz, üst politika belgeleri ve gelişim alanları başlıklarına yer verilmiştir. Tarihi gelişimde kurumumuzun geçirmiş olduğu önemli değişim ve gelişimlere yer verilmiştir. Yasal yükümlülükler ve mevzuat analizi, faaliyet alanları ile ürün ve hizmetler başlığında T.C. Anayasası çerçevesinde yürüttüğünüz faaliyetlere ve sunduğunuz hizmetlere dayanak teşkil eden Kanunlar, Kanun Hükmünde Kararnameler, Tüzükler, Yönetmelikler, Yönergeler, Genelgeler ve Bakanlar Kurulu Kararları ele alınmıştır. Kurum içi ve dışı analiz başlığında paydaş analizine, örgütsel yapıya, beşeri kaynaklara, teknolojik düzeye, mali kaynaklar analizine, istatistiki bilgilere ve GZFT analizine yer verilerek kurumun çeşitli yönlerden fotoğrafı çekilmiş, mevcut durum analizi ortaya çıkarılmıştır. Mevcut durum analizi daha önce ayrıntılı olarak yayımlandığı için aşağıda durum analizi özetine yer verilmiştir.

2024-2028 Stratejik Planımızda 4 tema altında toplam 4 hedef, 15 performans göstergesi ve bu göstergelere ulaşmak için toplam 15 strateji bulunmaktadır.

## 2.1.Kurumsal Tarihçe

Okulumuz, Adana İli, Kozan İlçesi, Ağlıboğaz Mahallesi, Aşkın Sokak No:23/1' de bulunmakta olup 2006 yılında eğitim-öğretime başlamıştır.

Okul binası İlköğretim Genel Müdürlüğüne aittir. 2013–2014 eğitim öğretim yılına kadar ilkokul ortaokul birlikte Yunus Emre İlkokulu/Ortaokulu olarak bir müdürlük altında hizmetini sürdürürken, 2014-Temmuz Ayında okulumuzun Adı Yunus Emre Ortaokulu olarak değiştirilmiştir ve ayrı müdürlük kadrosu verilmiştir. Yunus Emre Ortaokulu binasının 1. ve 2. katları Mevlana İlkokulu tarafından kullanılmaktadır. Yunus Emre Ortaokulu olarak okul binasının 3.ve 4. katlarını kullanmaktayız.

Okulumuz öğrencilerinin tamamına yakını maddi durumu iyi olmayan ailelerin çocuklarından oluşmaktadır. Velilerin %40-45'i asgari ücretle çalışmakta olup geriye kalan veliler günlük yevmiye ile piyasa da işçilik yapmaktadırlar. Okulumuz öğrencilerinden birçoğu sosyal yardımlaşma ve dayanışma fonundan öğrenci yardımı alarak eğitimlerini sürdürmektedir.

Okulumuz sportif alanda futbol ve karate dallarında takım sporları yarışmalarına katılmaktadır. Bu dallarda ilçe derecelerine sahip olup il turnuvalarında da ilçemizi temsil etmiş bulunmaktayız.

Okulumuz Sanatsal, kültürel ve bilimsel etkinlik ve yarışmalara katılmaktadır. Bunlar sonucunda ilçe resim, şiir, kompozisyon alanlarına birkaç ödül kazanmış olup bu yarışmalara katılmaya devam etmekteyiz.

Akademik anlamda okulumuz faaliyete geçtiğinden bugüne Fen Lisesi, Fatih Anadolu Lisesi gibi ilçemizin önde gelen liselerini kazanan öğrencilerimiz bulunmaktadır

## 2.2.Uygulanmakta Olan Stratejik Planın Değerlendirilmesi

Müdürlüğümüz 2020-2024 Stratejik Planı; “Eğitim –Öğretim, Eğitime Destek Hizmetleri, Paydaş İlişkileri, İnsan Kaynakları, Fiziki Durum, Disiplin, Mali Kaynaklar, Akademik Başarı, Sektörel İlişki ve Sosyal Kültürel Sportif Faaliyetler” temalarını içermektedir. Her temada amaç her amaçta hedefler belirlenmiştir. Planda yer alan hedefleri gerçekleştirmek için belirlenen tedbir ve stratejilerin tamamına yakını uygulanmıştır. Plan

dönemi içerisinde Liseye Giriş Sınavı değişikliği müfredat değişikliği gibi nedenlerle tamamlanmamış olmasına rağmen performans göstergelerinin büyük çoğunluğunda, plan döneminin son performans yılı 2023 hedefine ulaşılmıştır. Önceki plan döneminde “Eğitim Öğretim Faaliyetlerine Erişim” teması kapsamındaki hedefte “okullaşma oranlarının artırılması, devamsızlık oranlarının, hayat boyu öğrenmeye katılım” ve benzeri göstergeler yer almaktadır. “Eğitim Öğretimde Kalitenin Artırılması” teması kapsamındaki hedeflerde “merkezi sistem sınavlarındaki başarı, yabancı dil becerileri, öğrenci ödüllendirilme ve disiplin düzeyleri” ve benzeri göstergelere yer verilmiştir. “Kurumsal Kapasitenin Geliştirilmesi” teması kapsamındaki hedeflerde “derslik başına düşen öğrenci sayısı, insan kaynaklarının eğitimi, okulun teknolojik olanakları geliştirme” ve benzeri göstergelere yer verilmiştir. 2024-2028 Stratejik Planımızdaki hedefler önceki plan dönemine benzer olarak paydaşlarımızın beklentileri, kurumumuzun faaliyet alanları, ihtiyaçlar ve gelişim birlikte analiz edilerek belirlenmiştir. Bu analiz sonucunda belirlediğimiz hedeflerle, önceki plan dönemindeki hedefler benzerlik göstermektedir. Fakat gerek paydaşlarımızın beklentilerinin üst düzeyde olması, gerek beklentilerin çeşitliliği ve sayısı, gerekse içinde bulunduğumuz dönemin hassasiyetine binaen Müdürlüğümüz 2024-20228 döneminde vizyonunu geniş bir bakış açısıyla belirlemiştir. Bu nedenle her ne kadar benzer nitelikte hedefler belirlenmiş olsa da çeşitlilik ve sayı itibarıyla 2024-2028 Stratejik Plan dönemi hedefleri, önceki plan dönemi hedeflerinden farklılık arz etmektedir.

### 2.3.Yasal Yükümlülükler ve Mevzuat Analizi

Bu bölümde Okul/kurumun mevzuattan kaynaklanan yükümlülükleri, bu yükümlülüklerin mevzuatın hangi maddesine dayandığı ile bu yasal yükümlülüklerle ilişkin tespitler ve ihtiyaçlar mevzuat analizi sürecinde cevaplanması gereken sorular çerçevesinde ortaya konulur.

*Tablo 2: Yasal Yükümlülükler*

YASAL YÜKÜMLÜLÜKLER	DAYANAK (KANUN, YÖNETMELİK, GENELGE, YÖNERGE)
Atama	657 Sayılı Devlet Memurları Kanunu
	Milli Eğitim Bakanlığına Bağlı Okul ve Kurumların Yönetici ve Öğretmenlerinin Norm Kadrolarına İlişkin Yönetmelik
	Milli Eğitim Bakanlığı Eğitim Kurumları Yöneticilerinin Atama ve Yer Değiştirmelerine İlişkin Yönetmelik
	Milli Eğitim Bakanlığı Öğretmenlerinin Atama ve Yer Değiştirme Yönetmeliği

<b>Ödül, Disiplin</b>	Devlet Memurları Kanunu
	6528 Sayılı Milli Eğitim Temel Kanunu İle Bazı Kanun ve Kanun Hükmünde Kararnamelerde Değişiklik Yapılmasına Dair Kanun
	Milli Eğitim Bakanlığı Personeline Başarı, Üstün Başarı ve Ödül Verilmesine Dair Yönerge
	Milli Eğitim Bakanlığı Disiplin Amirleri Yönetmeliği
<b>Okul Yönetimi</b>	1739 Sayılı Milli Eğitim Temel Kanunu
	Milli Eğitim Bakanlığı İlköğretim Kurumları Yönetmeliği
	Milli Eğitim Bakanlığı Ortaöğretim Kurumları Yönetmeliği
	Milli Eğitim Bakanlığı Meslekî ve Teknik Eğitim Yönetmeliği
	Millî Eğitim Bakanlığı Özel Eğitim Kurumları Yönetmeliği
	Millî Eğitim Bakanlığı İmam Hatip Okulu İdare Yönetmeliği
	Millî Eğitim Bakanlığı Anadolu İmam-Hatip Liseleri Yönetmeliği
	Milli Eğitim Bakanlığı Okul Aile Birliği Yönetmeliği
	Milli Eğitim Bakanlığı Eğitim Bölgeleri ve Eğitim Kurulları Yönergesi
	MEB Yönetici ve Öğretmenlerin Ders ve Ek Ders Saatlerine İlişkin Karar
	Taşınır Mal Yönetmeliği
<b>Eğitim-Öğretim</b>	Anayasa
	1739 Sayılı Milli Eğitim Temel Kanunu
	222 Sayılı İlköğretim ve Eğitim Kanunu
	6287 Sayılı İlköğretim ve Eğitim Kanunu ile Bazı Kanunlarda Değişiklik Yapılmasına Dair Kanun
	Milli Eğitim Bakanlığı İlköğretim Kurumları Yönetmeliği
	Millî Eğitim Bakanlığı Okul Öncesi Eğitim ve İlköğretim Kurumları Yönetmeliğinde Değişiklik Yapılmasına Dair Yönetmelik
	Milli Eğitim Bakanlığı Ortaöğretim Kurumları Yönetmeliği
	Milli Eğitim Bakanlığı Meslekî ve Teknik Eğitim Yönetmeliği
	Millî Eğitim Bakanlığı Özel Eğitim Kurumları Yönetmeliği
	Millî Eğitim Bakanlığı Anadolu İmam-Hatip Liseleri Yönetmeliği
	Milli Eğitim Bakanlığı Eğitim Öğretim Çalışmalarının Planlı Yürütülmesine İlişkin Yönerge
	Milli Eğitim Bakanlığı Ders Kitapları ve Eğitim Araçları Yönetmeliği
	Milli Eğitim Bakanlığı Öğrencilerin Ders Dışı Eğitim ve Öğretim Faaliyetleri Hakkında Yönetmelik

	Milli Eğitim Bakanlığı Destekleme ve Yetiştirme Kursları Yönergesi
	Millî Eğitim Bakanlığı İlkokullarda Yetiştirme Programı Yönergesi
<b>Personel İşleri</b>	Milli Eğitim Bakanlığı Personel İzin Yönergesi
	Devlet Memurları Tedavi ve Cenaze Giderleri Yönetmeliği
	Kamu Kurum ve Kuruluşlarında Çalışan Personelin Kılık Kıyafet Yönetmeliği
	Memurların Hastalık Raporlarını Verecek Hekim ve Sağlık Kurulları Hakkındaki Yönetmelik
	Milli Eğitim Bakanlığı Personeli Görevde Yükseltme ve Unvan Değişikliği Yönetmeliği
	Öğretmenlik Kariyer Basamaklarında Yükseltme Yönetmeliği
<b>Mühür, Yazışma, Arşiv</b>	Resmi Mühür Yönetmeliği
	Resmi Yazışmalarda Uygulanacak Usul ve Esaslar Hakkındaki Yönetmelik
	Milli Eğitim Bakanlığı Evrak Yönergesi
	Milli Eğitim Bakanlığı Arşiv Hizmetleri Yönetmeliği
<b>Rehberlik ve Sosyal Etkinlikler</b>	Milli Eğitim Bakanlığı Rehberlik ve Psikolojik Danışma Hizmetleri Yönetmeliği
	Okul Spor Kulüpleri Yönetmeliği
	Milli Eğitim Bakanlığı İlköğretim ve Ortaöğretim Sosyal Etkinlikler Yönetmeliği
	Milli Eğitim Bakanlığı Bayrak Törenleri Yönergesi
<b>Öğrenci İşleri</b>	Milli Eğitim Bakanlığı İlköğretim Kurumları Yönetmeliği
	Milli Eğitim Bakanlığı Demokrasi Eğitimi ve Okul Meclisleri Yönergesi
	Okul Servis Araçları Hizmet Yönetmeliği
<b>İsim ve Tanıtım</b>	Milli Eğitim Bakanlığı Kurum Tanıtım Yönetmeliği
	Milli Eğitim Bakanlığına Bağlı Kurumlara Ait Açma, Kapatma ve Ad Verme Yönetmeliği
<b>Sivil Savunma</b>	Sabotajlara Karşı Koruma Yönetmeliği
	Binaların Yangından Korunması Hakkındaki Yönetmelik

## 2.4. Üst Politika Belgeleri Analizi

Tablo 3: Üst Politika Belgeleri

Temel Üst Politika Belgeleri	Sektörel ve Tematik Strateji Belgeleri
<ul style="list-style-type: none"><li>✓ Kalkınma Planları</li><li>✓ Orta Vadeli Programlar</li><li>✓ Orta Vadeli Mali Planlar</li><li>✓ Cumhurbaşkanlığı Yıllık Programları</li><li>✓ MEB 2024-2028 Stratejik Planı</li><li>✓ Kozan İlçe MEM 2024-2028 Stratejik Planı</li><li>✓ ..... Okulu/Kurumu 2019/2023 Stratejik Planı</li><li>✓ Milli Eğitim Şura Kararları</li></ul>	<ul style="list-style-type: none"><li>✓ Öğretmen Strateji Belgesi</li><li>✓ İklim Değişikliği Eylem Planı</li><li>✓ Kadının Güçlenmesi Strateji Belgesi ve Eylem Planı</li><li>✓ Su Verimliliği Strateji Belgesi ve Eylem Planı</li><li>✓ Ulusal Deprem Stratejisi ve Eylem Planı</li><li>✓ Ulusal Genç İstihdam Stratejisi ve Eylem Planı</li><li>✓ Ulusal Enerji Verimliliği Eylem Planı</li><li>✓ Ulusal Girişimcilik Stratejisi ve Eylem Planı</li><li>✓ 2023-2028 Türkiye Çocuk Hakları Strateji Belgesi ve Eylem Planı</li></ul>

Tablo 4: Tablo 4: Üst Politika Belgeleri Analizi

Üst Politika Belgesi	İlgili Bölüm/Referans	Verilen Görev/İhtiyaçlar
	Yurt İçi Tasarruflar	350.2, 352.3 Sayılı Tedbir Maddeleri
	Mali Piyasalar	379.2 Sayılı Tedbir Maddesi
	İmalat Sanayii	432.1, 432.3 Sayılı Tedbir Maddeleri
	Otomotiv	473.1 Sayılı Tedbir Maddesi

<b>On İkinci Kalkınma Planı</b>	Turizm	525.3, 525.4 Sayılı Tedbir Maddeleri
	Girişimcilik ve Kobi'ler	559.2, 559.3, Sayılı Tedbir Maddeleri
	Fikrî Mülkiyet Hakları	565.5, 565.6, 565.7 Sayılı Tedbir Maddeleri
	Ticaretin ve Tüketicinin Korunmasının Geliştirilmesine Yönelik Hizmetler	621.8 Sayılı Tedbir Maddesi
	Eğitim	658, 659, 660 Sayılı Amaç Maddeleri ve Bunlara Bağlı Politika ile Tedbir Maddeleri
	Çocuk	731.2, 731.3, 731.4, 731.5, 731.6, 732.1, 732.3, 732.5, 733.1, 733.2, 734.4, 735.7, 735.8, 738.2, 738.3, 739.1, 739.2, 739.3, 739.4, 740.4, 742.4, 744.1 Sayılı Tedbir Maddeleri
	Gençlik	746.1, 746.2, 746.6, 747.1, 747.2, 748.6 Sayılı Tedbir Maddeleri
	Engelli Hizmetleri	758.1, 758.2, 758.3, 758.4, 758.5 Sayılı Tedbir Maddeleri
	Sosyal Hizmetler, Sosyal Yardımlar ve Yoksullukla Mücadele	773.1, 774.1 Sayılı Tedbir Maddeleri
	Gelir Dağılımı	777.4 Sayılı Tedbir Maddesi
	Kültür ve Sanat	783.1, 783.2, 783.5, 785.1, 785.2, 785.3, 785.5, 789.1, 789.2, 790.4, 793.2 Sayılı Tedbir Maddeleri
	Spor	796.1, 796.2, 796.3, 798.3, 799.1, 799.2, 799.3 Sayılı Tedbir Maddeleri
	Nüfus ve Yaşlanma	804.1, 809.1 Sayılı Tedbir Maddeleri
	Ülusallararası Göç	815.4, 816.1 Sayılı Tedbir Maddeleri
	Yurt Dışında Yaşayan Türkler	819.1, 819.2, 819.3, 820.7 Sayılı Tedbir Maddeleri
	Afet Yönetimi	830.7, 831.3, 832.1, 832.4, 833.6, 839.1, 839.3, 841.1 Sayılı Tedbir Maddeleri
	Sivil Toplum	940.3 Sayılı Tedbir Maddesi
	Kamuda Stratejik Yönetim	942.1, 943.1, 943.2, 943.4, 943.5 Sayılı Tedbir Maddeleri
	Kalkınma İçin Uluslararası İş Birliği	970.1, 970.6, 972.6, 973.2, 973.3, 973.4 Sayılı Tedbir Maddeleri
	İstihdam	12 Sayılı Tedbir Maddesi



Üst Politika Belgesi	İlgili Bölüm/Referans	Verilen Görev/İhtiyaçlar
Orta Vadeli Program (2024-2026)	Programda Bakanlığımıza bağlı olarak Müdürlüğümüzü ilgilendiren on dokuz (19) politika ve tedbir ile Öncelikli Reform Alanlarına Yönelik on (10) düzenleme yer almaktadır.	
	Ödemeler Dengesi	1 Tedbir
	Finansal İstikrar	1 Tedbir
	Afet Yönetimi	1 Tedbir
	Dijital Dönüşüm	4 Tedbir
	Hizmet İhracatının Desteklenmesi	1 Tedbir
	Ne Eğitimde Ne İstihdamda Olan Gençlerin ve Kadınların Eğitime ve İstihdama Katılımı	3 Tedbir
	Yükseköğretimde ve Meslekî ve Teknik Eğitimde Özel Sektör Odaklı Dönüşüm	2 Tedbir
	Kamu Cari Harcamalarında Rasyonelleşme	2 Tedbir
	Afetlere Duyarlı Bütünleşik Mekansal Planlama	1 Tedbir
	İklim Değişikliği Mevzuatı, Emisyon Ticaret Sistemi, Sınırdaki Karbon Düzenlemesi Mekanizmasına Uyum	1 Tedbir
	Yurt İçi Tasarruflar	350.2, 352.3 Sayılı Tedbir Maddeleri
	Mali Piyasalar	379.2 Sayılı Tedbir Maddesi
	İmalat Sanayii	432.1 Sayılı Tedbir Maddesi
	Otomotiv	473.1 Sayılı Tedbir Maddesi
	Turizm	525.3, 525.4 Sayılı Tedbir Maddeleri
	Girişimcilik ve KOBİ'ler	559.2, 559.3 Sayılı Tedbir Maddeleri
	Fikri Mülkiyet Hakları	565.6, 565.7 Sayılı Tedbir Maddeleri
	Eğitim	661.1, 661.4, P. 661, P. 662, P. 663, P.664, P.665, P.666, P.667, P.668, P.670, P.672, P.675, P.676, P.678, P.680, P.681 Sayılı Politika ve Tedbir

Cumhurbaşkanlığı 2024 Yıllık Programı	Maddeleri	
	Çocuk	P.732, 731.2, 731.3, 731.4, 731.5, 733.1, 733.2, 734.4, 735.8, 739.1, 739.3, 739.4, 740.4, 742.4, P.743, 744.1 Sayılı Politika ve Tedbir Maddeleri
	Gençlik	746.1, 746.2, 746.6, 747.1, 747.2, 748.6 Sayılı Tedbir Maddeleri
	Engelli Hizmetleri	758.1, 758.2, 758.3 Sayılı Tedbir Maddeleri
	Kültür ve Sanat	783.1, 785.1, 785.2, 789.1 Sayılı Tedbir Maddeleri
	Uluslararası Göç	816.1 Sayılı Tedbir Maddesi
	Yurt Dışında Yaşayan Türkler	819.1, 819.2, 819.3 Sayılı Tedbir Maddeleri
	Kalkınma İçin Uluslararası İş Birliği	970.1, 972.6, 973.3 Sayılı Tedbir Maddeleri

Üst Politika Belgesi	İlgili Bölüm/Referans	Verilen Görev/İhtiyaçlar
	ÖRNEKTİR AMAÇ 1- HEDEF 1.2.	Okul öncesi eğitimi konusunda velilere yönelik bilgilendirme çalışmaları

<b>Kozan İlçe Milli Eğitim Müdürlüğü 2024-2028 Stratejik Planı</b>	

## 2.5. Faaliyet Alanları ile Ürün/Hizmetlerin Belirlenmesi

Bu bölümde mevzuat analizi çıktıları dolayısıyla görev ve sorumluluklar dikkate alınarak okul/kurumun sunduğu temel ürün ve hizmetler verilmiştir. Belirlenen ürün ve hizmetler Tablo 5’te gösterilmiştir.

*Tablo 5: Faaliyet Alanlar/Ürün ve Hizmetler Tablosu*

Faaliyet Alanı	Ürün/Hizmetler
----------------	----------------

<b>Öğretim-Eğitim Faaliyetleri</b>	<p>Öğrenci İşleri  Kayıt-nakil işleri  Devam-devamsızlık  Sınıf geçme  Sınav hizmetleri  Staj işlemleri</p>
<b>Rehberlik Faaliyetleri</b>	<p>Öğrencilere rehberlik yapmak  Velilere rehberlik etmek  Rehberlik faaliyetlerini yürütmek</p>
<b>Sosyal Faaliyetler</b>	<p>Öğrenci kulüp çalışmaları  Okul kermesi</p>
<b>Sportif Faaliyetler</b>	<p>Okul futbol/ basketbol/ voleybol ..... turnuvaları  Okul içi sportif yarışmalar</p>
<b>Bilimsel, Kültürel ve Sanatsal Faaliyetler</b>	<p>Okul münazara yarışmaları  Resim sergisi  TÜBİTAK 4006 Bilim Fuarı  TEKNOFEST yarışmalarına yönelik faaliyetler  Belirli Gün ve Haftaların kutlanması</p>
<b>İnsan Kaynakları Faaliyetleri (Mesleki Gelişim Faaliyetleri, Personel Etkinlikleri...)</b>	<p>Norm kadro iş ve işlemlerini yürütmek  Özlük Dosyalarının Muhafazasını sağlamak  Özlük ve emeklilik iş ve işlemlerini yürütmek  Disiplin ve Ödül işlemlerinin uygulamalarını yapmak</p>
<b>Okul- Aile Birliği Faaliyetleri</b>	<p>Okul yönetimi ile işbirliği yaparak okulun fiziki donanım ihtiyaçlarının sağlanması  Okulun ihtiyaçlarına yönelik bağış işlemlerinin takip edilmesi.</p>
<b>Öğrencilere Yönelik Faaliyetler</b>	<p>Okuma kültürünün yaygınlaştırılması çalışmaları  Destek eğitim odası faaliyetleri  İlkokullarda Yetiştirme Programı (İYEP)  Destekleme ve yetiştirme kursu (DYK)</p>

<b>Ölçme Değerlendirme Faaliyetleri</b>	Ölçme ve değerlendirme iş ve işlemlerini iş birliği içerisinde yürütmek. Sınavların uygulanması ile ilgili organizasyonu yapmak ve sınav güvenliğini sağlamak. Ders notlarının zamanında girilmesini sağlamak. DYK kazanım testlerinin uygulanması
<b>Öğrenme Ortamlarına Yönelik Faaliyetler</b>	Kodlama atölyesi çalışmaları Akıl ve Zeka Oyunları atölyesi çalışmaları Okul kütüphanesinin zenginleştirilmesi ve aktif kullanımını sağlamak.
<b>Ders Dışı Faaliyetler</b>	Lise / Üniversite tanıtım gezileri Okul kermesi Okul gezileri Okul dışı öğrenme faaliyetleri

## 2.6. Paydaş Analizi

Kurumumuzun temel paydaşları öğrenci, veli ve öğretmen olmakla birlikte eğitimin dışsal etkisi nedeniyle okul çevresinde etkileşim içinde olunan geniş bir paydaş kitlesi bulunmaktadır. Paydaşlarımızın görüşleri anket, toplantı, dilek ve istek kutuları, elektronik ortamda iletilen önerilerde dâhil olmak üzere çeşitli yöntemlerle sürekli olarak alınmaktadır.

*Tablo 6: Paydaş sınıflandırma ve etki / önem matrisi*

Paydaş Adı	İç Paydaş	Dış Paydaş	Etki Derecesi	Önem Derecesi
Kozan Kaymakamlığı /Valiliği		√	5	5
İl/ İlçe Milli Eğitim Müdürlüğü İdare ve Personelleri		√	5	5
Öğretmenler	√		5	5
Öğrenciler	√		5	5
Veliler		√	5	5
Okul Müdürlükleri	√		5	5

Rehberlik ve Araştırma Merkezi		√	3	5
Kozan Belediyesi		√	4	4
Gençlik Hizmetleri ve Spor İlçe Müdürlüğü		√	3	3
İl/ İlçe Sağlık Müdürlüğü		√	3	3
Aile ve Sosyal Politikalar İl / İlçe Müdürlüğü		√	3	3
..... Sağlık Ocağı / Hastanesi		√	3	3
Mahalle Muhtarlığı		√	4	4
Özel Eğitim ve Rehabilitasyon Merkezleri		√	3	3
Hayırseverler		√	4	4
Eğitim sendikaları		√	3	3
Medya		√	2	2
İl / İlçe Emniyet Müdürlüğü		√	4	4
İl / İlçe Müftülüğü		√	4	4
Önem Derecesi: 1, 2, 3 gözet; 4,5 birlikte çalış				
Etki Derecesi: 1, 2, 3 İzle; 4, 5 bilgilendir				
Önceliği: 5=Tam; 4=Çok; 3=Orta; 2=Az; 1=Hiç				

### 2.6.1. Paydaş Görüş - Önerilerinin Alınması ve Değerlendirilmesi

Yunus Emre Ortaokulu olarak öğrenci, öğretmen ve personellere memnuniyet anketleri gönderilerek ilgili paydaşlarımızın durum tespit çalışmasında yer almaları istenmiştir. Böylece Yunus Emre Ortaokulunun durum tespitinde bütün bağlı birimlerin ortak katılımı doğrultusunda paydaşlarımızın görüş ve beklentileri yapılan anketlerle tespit edilmiştir. Paydaş anketi okul çalışanları ve öğrencilere uygulanmıştır. Ankete 260 öğrenci, 180 veli, 20 öğretmen olmak üzere toplam 460 kişi katılmıştır.

*Tablo 7:Öğrenci Memnuniyet Anket Sonuçları*

ÖĞRENCİ MEMNUNİYET ANKETİ		MEMNUNİYET ANKETİ SONUCU	
SIRA NO	GÖSTERGELER	SONUÇ	%
1	İhtiyaç duyduğumda okul çalışanlarıyla rahatlıkla görüşebiliyorum.	3.62	72.40
2	Okul müdürü ile ihtiyaç duyduğumda rahatlıkla konuşabiliyorum.	3.57	71.40
3	Okulun rehberlik servisinden yeterince yararlanabiliyorum.	4.25	85.00
4	Okula ilettiğimiz öneri ve isteklerimiz dikkate alınır.	3.45	69.00
5	Okulda kendimi güvende hissediyorum.	4.22	84.40
6	Okulda öğrencilerle ilgili alınan kararlarda bizlerin görüşleri alınır.	3.58	71.60
7	Öğretmenler yeniliğe açık olarak derslerin işlenişinde çeşitli yöntemler kullanmaktadır.	4.21	84.24
8	Derslerde konuya göre uygun araç gereçler kullanılmaktadır.	3.83	76.60
9	Teneffüslerde ihtiyaçlarımı giderebiliyorum.	4.21	84.20
10	Okulun içi ve dışı temizdir.	3.25	65.00
11	Okulun binası ve diğer fiziki mekanlar yeterlidir.	3.34	66.80
12	Okul kantininde satılan malzemeler sağlıklı ve güvenlidir.	3.48	69.60
13	Okulumuzda yeterli miktarda sanatsal ve kültürel faaliyetler düzenlenmektedir.	3.58	71.60
<b>GENEL DEĞERLENDİRME</b>			

Yapılan öğrenci memnuniyet anketi sonucunda öğrencilerimizin genel memnuniyet düzeyinin olduğu görülmektedir. Öğrencilerimiz en çok okulda kendimi güvende hissediyorum faaliyetlerinden memnun olduklarını belirtmişlerdir. Ancak okula ilettiğimiz görüşler dikkate alınır konularının gelişime açık alanlar olduğuna yönelik görüş bildirmişlerdir.

*Tablo 8: Öğretmen Memnuniyet Anket Sonuçları*

ÖĞRETMEN MEMNUNİYET ANKETİ		ANKET SONUCU	
SIRA NO	GÖSTERGELER	SONUÇ	%

1	Okulumuzda alınan kararlar, çalışanların katılımıyla alınır.	3.58	71.60
2	Kurumdaki tüm duyurular çalışanlara zamanında iletilir.	4.21	84.24
3	Her türlü ödüllendirmede adil olma, tarafsızlık ve objektiflik esastır.	3.83	76.60
4	Kendimi, okulun değerli bir üyesi olarak görürüm.	4.21	84.20
5	Çalıştığım okul bana kendimi geliştirme imkânı tanımaktadır.	3.25	65.00
6	Okul, teknik araç ve gereç yönünden yeterli donanıma sahiptir.	3.34	66.80
7	Okulda çalışanlara yönelik sosyal ve kültürel faaliyetler düzenlenir.	3.48	69.60
8	Okulda öğretmenler arasında ayırım yapılmamaktadır.	3.58	71.60
9	Okulumuzda yerelde ve toplum üzerinde olumlu etki bırakacak çalışmalar yapmaktadır.	3.62	72.40
10	Yöneticilerimiz, yaratıcı ve yenilikçi düşüncelerin üretilmesini teşvik etmektedir.	3.57	71.40
11	Yöneticiler, okulun vizyonunu, stratejilerini, iyileştirmeye açık alanlarını vs. çalışanlarla paylaşır.	4.25	85.00
12	Okulumuzda sadece öğretmenlerin kullanımına tahsis edilmiş yerler yeterlidir.	3.45	69.00
13	Alanıma ilişkin yenilik ve gelişmeleri takip eder ve kendimi güncellerim.	4.22	84.40
<b>GENEL DEĞERLENDİRME</b>			

Yapılan öğretmen memnuniyet anketi sonucunda öğretmenlerimizin genel memnuniyet düzeyinin Kendimi, okulun değerli bir üyesi olarak görürüm. olduğu görülmektedir. Öğretmenlerimiz en çok Yöneticiler, okulun vizyonunu, stratejilerini, iyileştirmeye açık alanlarını vs. çalışanlarla paylaşır. faaliyetlerinden memnun olduklarını belirtmişlerdir. Ancak çalıştığım okul bana kendimi geliştirme imkânı tanımaktadır. konularının gelişime açık alanlar olduğuna yönelik görüş bildirmişlerdir.

**Tablo 9: Veli Memnuniyet Anket Sonuçları**

VELİ MEMNUNİYET ANKETİ		ANKET SONUCU	
SIRA NO	GÖSTERGELER	SONUÇ	%



1	İhtiyaç duyduğumda okul çalışanlarıyla rahatlıkla görüşebiliyorum.	3.45	69.00
2	Bizi ilgilendiren okul duyurularını zamanında öğreniyorum.	4.22	84.40
3	Öğrencimle ilgili konularda okulda rehberlik hizmeti alabiliyorum.	3.58	71.60
4	Okula ilettiğim istek ve şikayetlerim dikkate alınıyor.	4.21	84.24
5	Öğretmenler yeniliğe açık olarak derslerin işlenişinde çeşitli yöntemler kullanmaktadır.	3.83	76.60
6	Okulda yabancı kişilere karşı güvenlik önlemleri alınmaktadır.	4.21	84.20
7	Okulda bizleri ilgilendiren kararlarda görüşlerimiz dikkate alınır.	3.25	65.00
8	E-Okul Veli Bilgilendirme Sistemi ile okulun internet sayfasını düzenli olarak takip ediyorum.	3.34	66.80
9	Çocuğumun okulunu sevdiğini ve öğretmenleriyle iyi anlaştığını düşünüyorum.	3.57	71.40
10	Okul, teknik araç ve gereç yönünden yeterli donanıma sahiptir.	4.25	85.00
11	Okul her zaman temiz ve bakımlıdır.	3.45	69.00
12	Okulun binası ve diğer fiziki mekanlar yeterlidir.	4.22	84.40
13	Okulumuzda yeterli miktarda sanatsal ve kültürel faaliyetler düzenlenmektedir.	3.58	71.60
<b>GENEL DEĞERLENDİRME</b>			

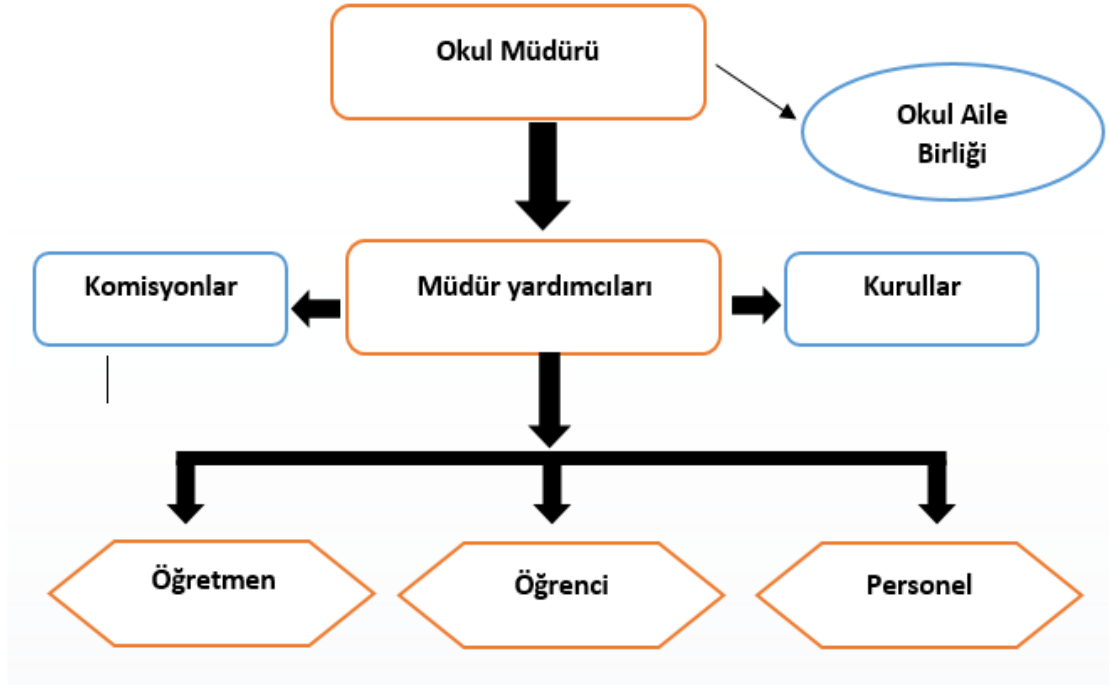
Yapılan veli memnuniyet anketi sonucunda velilerimizin genel memnuniyet düzeyinin olduğu görülmektedir. Velilerimiz en çok bizi ilgilendiren okul duyurularını zamanında öğreniyorum faaliyetlerinden memnun olduklarını belirtmişlerdir. Ancak E-Okul Veli Bilgilendirme Sistemi ile okulun internet sayfasını düzenli olarak takip ediyorum konularının gelişime açık alanlar olduğuna yönelik görüş bildirmişlerdir.

## 2.7. Okul / Kurum İçi Analiz

### 2.7.1. Okul / Kurum Teşkilat Şeması

Bu bölümde kurumumuzu oluşturan paydaşlara yönelik teşkilat şeması verilmiştir.

*Şekil 1:Okul / kurum Teşkilat Şeması*



### 2.7.2. Kurum içi analiz

Bu bölümde okulumuza / kurumumuza yönelik öğrenci sayıları, akademik başarı verileri, devamsızlık ve gerçekleştirilen faaliyetlere yönelik analiz bilgileri yer almaktadır.

*Tablo 10:Sınıflara ve cinsiyete göre öğrenci sayıları*

SINIFI	KIZ	ERKEK	Toplam
--------	-----	-------	--------

<b>5.Sınıf</b>	30	35	<b>65</b>
<b>6.Sınıf</b>	40	33	<b>73</b>
<b>7.Sınıf</b>	33	40	<b>73</b>
<b>8.Sınıf</b>	36	30	<b>66</b>
<b>TOPLAM</b>	<b>139</b>	<b>138</b>	<b>277</b>

*Tablo 11:Yabancı uyruklu öğrenci sayısı*

<b>SINIFI</b>	<b>KIZ</b>	<b>ERKEK</b>	<b>Toplam</b>
<b>5.Sınıf</b>	0	0	<b>0</b>
<b>6.Sınıf</b>	0	0	<b>0</b>
<b>7.Sınıf</b>	0	0	<b>0</b>
<b>8.Sınıf</b>	0	0	<b>0</b>
<b>TOPLAM</b>	<b>0</b>	<b>0</b>	<b>0</b>

*Tablo 12:Kaynaştırma öğrencileri sayısı*

<b>SINIFI</b>	<b>KIZ</b>	<b>ERKEK</b>	<b>Toplam</b>
<b>5. Sınıf</b>	0	1	<b>1</b>
<b>6.Sınıf</b>	0	3	<b>3</b>
<b>7.Sınıf</b>	1	1	<b>2</b>
<b>8.Sınıf</b>	0	0	<b>0</b>
<b>TOPLAM</b>			<b>6</b>

*Tablo 13: Bursluluk Sınavını Kazanan Öğrenci Sayısı*

2021	2022	2023	TOPLAM
4	3	5	12

*Tablo 14: Sınavla öğrenci alan ortaöğretim kurumlarına yerleşen öğrenci sayısı (ortaokul)*

SINIFI	KIZ	ERKEK	TOPLAM
Fen Lisesi		1	1
Sosyal Bilimler Lisesi			
Spor Lisesi			
Güzel Sanatlar Lisesi			
Proje Okulları		3	3
TOPLAM		4	4

*Tablo 15: Okul / Kurum sosyal, kültürel, bilimsel ve sportif başarı tablosu (son 3 yıl)*

Faaliyet Alanı	Faaliyete Yönelik Elde Edilen Başarılar
<b>TÜBİTAK 4006 Bilim Fuarı</b>	Okulumuzda 2022 yılında TÜBİTAK 4006 Bilim Fuarı gerçekleştirilmiştir.
<b>Okullar arası Futbol Turnuvası</b>	Okulumuz 2023 yılında okullar arası futbol turnuvalarında il ikinciliği elde etmiştir.

--	--

*Tablo 16: Öğrenci devamsızlık verileri*

SINIF	10 -20 gün arası		20 Gün ve üzeri	
	Özürlü	Özürsüz	Özürlü	Özürsüz
5	7	8	7	4
6	10	5	5	9
7	11	7	10	13
8	7	6	8	7

### **2.7.2. İnsan Kaynakları**

Okullarda insan kaynaklarını, organizasyonel amaçlar doğrultusunda en verimli şekilde kullanmak; insan kaynağının iç ve dış gelişmelere uygun olarak etkin bir şekilde planlanmasını, geliştirilmesini ve değerlendirilmesini sağlamak kurumun verimliliği açısından büyük önem taşımaktadır.

*Tablo 17: Çalışanların Eğitim Düzeyi ve Cinsiyetine Göre Dağılımı*

	DOKTORA			YÜKSEK LİSANS			LİSANS			ÖNLİSANS			LİSE VE ALTI		
	E	K	T	E	K	T	E	K	T	E	K	T	E	K	T
Okul Müdürü							1								
Müdür Yardımcıları							1								
Branş Öğretmenleri				2			18								
Rehber Öğretmen							1								
Memur							0								
İdari Personeller							0								
Yardımcı Personeller							0								
Güvenlik Görevlisi							0								
<b>TOPLAM</b>				2			23								

*Tablo 18: İdari Personelin Hizmet Süresine İlişkin Bilgiler*

Hizmet Süreleri	2024 Yılı İtibarıyla	
	Kişi Sayısı	%

<b>1 Yıl</b>		
<b>2-3 Yıl</b>		
<b>4 Yıl</b>		
<b>5 Yıl ve fazlası</b>	<b>2</b>	<b>8</b>

*Tablo 19: Öğretmenlerin Hizmet Süreleri*

<b>Hizmet Süreleri</b>	<b>Branşı</b>	<b>Kadın</b>	<b>Erkek</b>	<b>Hizmet Yılı</b>	<b>Toplam</b>
<b>1-3 Yıl</b>					
<b>4-6 Yıl</b>					
<b>7-10 Yıl</b>	Müzik – Rehberlik- İngilizce	2	1		<b>3</b>
<b>11-15 Yıl</b>	Fen-Türkçe	3	3		<b>6</b>
<b>16-20 Yıl</b>	Mat.-Fen-Türkçe-İng.-Sosyal	1	9		<b>10</b>
<b>20 yıl ve üzeri</b>	<b>Sosyal Bil.-Beden Eğt.</b>	<b>0</b>	<b>2</b>		<b>2</b>

*Tablo 20: Yönetici ve öğretmenlerin katıldıkları hizmet içi eğitim faaliyeti sayısı*

Adı ve Soyadı	Branşı	Katıldığı Hizmet İçi Eğitim Sayısı			
		2021	2022	2023	Toplam
Soner Kavuklu	Türkçe	1	1	1	3
Yusuf Akgümüş	Matematik	1	2	2	5
Derya Akçalı	Türkçe	2	1	3	6
Mustafa Alç	Matematik	2	1	1	4
Murat Peker	Fen Bilimleri	1	1	1	3

*Tablo 21: Okul / kurum norm ve ihtiyaç durumu*

Branş	Norm	Mevcut	İhtiyaç	Toplam
GÖRSEL SANATLAR	1	0	1	1

*Tablo 22: Okul/Kurumda Oluşan Öğretmen Sirkülasyon Durumu*



	Okul/Kurumdan Ayrılan Öğretmen Sayısı			Okul/Kurumda Göreve Başlayan Öğretmen Sayısı		
	2021	2022	2023	2021	2022	2023
<b>TOPLAM</b>	0	0	0	0	0	0

*Tablo 23: Okul/Kurumda Oluşan Yönetici Sirkülasyon Durumu*

	Okul/Kurumdan Ayrılan Öğretmen Sayısı			Okul/Kurumda Göreve Başlayan Öğretmen Sayısı		
	2021	2022	2023	2021	2022	2023
<b>TOPLAM</b>	0	0	1	0	0	1

*Tablo 24: Kurumdaki Mevcut Hizmetli/ Memur/ Yardımcı Personel Sayısı*

	Görevi	Erkek	Kadın	Eğitim Durumu	Hizmet Yılı	Toplam
1	Memur	0	0	0	0	0
2	Hizmetli	1	1	İLKOKUL-İLKOKUL	12-12	2
3	Geçici Personel	0	0	0	0	0

**Tablo 25: Okul/kurum Rehberlik Hizmetleri**

Mevcut Kapasite				Mevcut Kapasite Kullanımı ve Performans					
Psikolojik Danışman Norm Sayısı	Görev Yapan Psikolojik Danışman Sayısı	İhtiyaç Duyulan Psikolojik Danışman Sayısı	Görüşme Odası Sayısı	Danışmanlık Hizmeti Alan			Rehberlik Hizmetleri İle İlgili Düzenlenen Eğitim/Paylaşım Toplantısı vb. Faaliyet Sayısı		
				Öğrenci Sayısı	Öğretmen Sayısı	Veli Sayısı	Öğretmenlere Yönelik	Öğrencilere Yönelik	Velilere Yönelik
1	1	1	1	20	0	10	2	3	1

### 2.7.3. Teknolojik Düzey

Okul hizmetlerinin, yararlanıcılara daha hızlı ve etkili şekilde sunulması için güncel teknolojik araçlar etkin bir biçimde kullanılmaktadır. Bu kapsamda modüler bir yapıda kurgulanmış olan Millî Eğitim Bakanlığı Bilgi İşlem Sistemi (MEBBİS) ile kurumsal ve bireysel iş ve işlemlerin büyük bölümü yürütülmektedir. Aynı zamanda sistemde personel ve öğrencilerin bilgileri bulunmaktadır. e-Okul, Veli Bilgilendirme Sistemi gibi modüllere ulaşılarak çalışmalar yürütülmektedir. Müdürlüğümüz resmi yazışmaları elektronik ortamda Doküman Yönetim Sistemi (DYS) üzerinden yapılmaktadır.

*Tablo 26: Teknolojik Araç-Gereç Durumu*

Araç-Gereçler	Mevcut	İhtiyaç
Etkileşimli Tahta	12	0
Masaüstü bilgisayar	2	15
Dizüstü bilgisayar	3	3
Fotokopi Makinesi	1	1
Yazıcı	3	2
Tarayıcı	1	0
Televizyon	1	0
Projeksiyon cihazı	0	0
Güvenlik Kamerası	8	0

**Tablo 27: Fiziki Mekân Durumu**

<b>Fiziki Mekân</b>	<b>Var</b>	<b>Yok</b>	<b>Adedi</b>	<b>İhtiyaç</b>	<b>Açıklama</b>
<b>Derslik Sayısı</b>	VAR		12		
<b>Öğretmen Çalışma Odası</b>		YOK			
<b>Ekipman Odası</b>		YOK			
<b>Kütüphane</b>		YOK			
<b>Rehberlik Servisi</b>	VAR		1		
<b>Resim Odası</b>		YOK			
<b>Müzik Odası</b>	VAR		1		
<b>Çok Amaçlı Salon</b>	VAR		1		
<b>Spor Salonu</b>		YOK			
<b>Kantin</b>	VAR		1		
<b>BT Laboratuvarı</b>	VAR		1		
<b>Kodlama Atölyesi</b>		YOK			
<b>Müzik Sınıfı</b>		YOK			
<b>Basketbol Sahası</b>	VAR		1		
<b>Çok Amaçlı Salon</b>		YOK			
<b>Revir</b>		YOK			
<b>...vb bölümleri yazınız</b>					

#### 2.7.4. Mali Kaynaklar

Kurumun mali kaynakları, bütçe büyüklüğü, döner sermaye, okul-aile birliği gelirleri, kantin vb. gelirler ve harcama kalemleri ortaya konulur. Bütçe işlemlerinin kim tarafından yürütüldüğü belirtilir. Enflasyon oranı da dikkate alınarak plan dönemi boyunca gerçekleşecek kaynak artışı tahmini olarak belirlenir.

*Tablo 28: Gelir-Gider Tablosu (2023 yılı)*

HARCAMA KALEMLERİ	GİDER	GELİR
Temizlik	44037	44037
Küçük Onarım		
Bilgisayar Harcamaları		
Büro Makinaları Harcamaları		
Telefon		
Sosyal Faaliyetler		
Kırtasiye	26385	26385
Diğer		
<b>TOPLAM</b>	<b>70422</b>	<b>70422</b>

*Tablo 29: Kaynak Tablosu*

Kaynaklar	2024	2025	2026	2027	2028
<b>Genel Bütçe</b>	45000	50000	55000	61000	<b>67000</b>
<b>Okul Aile Birliđi</b>	0				
<b>Kira Gelirleri</b>	12000	13200	14500	16000	<b>17600</b>
<b>Döner Sermaye</b>	0				
<b>Dış Kaynak/Projeler</b>	0				
<b>Diđer</b>	0				
<b>TOPLAM</b>	<b>68000</b>	<b>63200</b>	<b>69500</b>	<b>77000</b>	<b>84600</b>

## 2.7.5. İstatistiki Veriler

*Tablo 30: Yıllara göre öğrenci sayısı*

	2020- 2021		2021- 2022		2022-2023	
	K	E	K	E	K	E
<b>ÖĞRENCİ SAYISI</b>	145	148	146	148	147	148
<b>TOPLAM</b>	293		294		295	

**Tablo 31: Yıllara göre sınıf tekrar yapan öğrenci sayısı**

Sınıf Düzeyleri	2020- 2021	2021- 2022	2022-2023
5	3	4	3
6	4	3	2
7	2	3	3
<b>TOPLAM</b>	9	10	8

**Tablo 32: Okulda Kurulan Kulüpler**

Kulüp Adı	Öğrenci Sayısı (2023)	Danışman Öğretmen Sayısı
<b>Çevre Koruma Kulübü</b>	22	1
<b>SOSYAL YARDIMLAŞMA KULUBÜ</b>	22	1
<b>DEMOKRASİ İNSAN HAKLARI</b>	21	1
<b>DEĞERLER KULUBÜ</b>	23	1
<b>MÜZİK KULUBÜ</b>	25	1
<b>KÜLTÜR EDEBİYAT KULUBÜ</b>	24	1
<b>FEN BİLİMLERİ VE TEKNOLOJİ KULUBÜ</b>	20	1

**Tablo 33: Kurumda Gerçekleştirilen Faaliyet Sayıları**

<b>Faaliyetler</b>	<b>2020- 2021</b>	<b>2021- 2022</b>	<b>2022-2023</b>
Belirli Gün ve Haftalara Yönelik Kutlamalar	15	17	16
Okul tanıtım gezileri	1	1	1
Üniversite Gezileri			
Piknik	2	2	2
Müze gezisi	1	1	1
Kermes	1	1	1
Sınıflar arası spor turnuvaları	1	1	1
Münazara	1	1	1
Okuma yarışması	1	1	1
Sergi	1	1	1
Yazar Buluşmaları			
Şiir Okuma			
Bilim Söyleşileri			
...vb etkinlikler			
<b>TOPLAM</b>	24	26	25



**Tablo 34: Lisanslı öğrenci sayısı**

Lisans Aldığı Alan	2021	2022	2023	TOPLAM
<b>FUTBOL</b>	30	32	31	<b>93</b>
<b>KARETE</b>	4	2	1	<b>7</b>

**Tablo 35: Okul paydaşlarınca gerçekleştirilen bilimsel faaliyetler / yayınlar**

Adı-Soyadı	Görevi	Gerçekleştirilen Bilimsel Faaliyet Türü	Faaliyetin Adı	Faaliyetin Yılı
MURAT PEKER	ÖĞRETMEN	PROJE	TEKNOFEST	2024
YUSUF AKGÜMÜŞ	ÖĞRETMEN	PROJE	TEKNOFEST	2024

## 2.8. Çevre Analizi (PESTLE)

Tablo 36: PESTLE Tablosu

Politik-Yasal Etkenler	Ekonomik Etkenler
Eğitim politikaları, yasa ve yönetmeliklerin sıkça değişmesi Çalışanların bürokratik iş yükünün artması	Öğrencilerin ekonomik düzeylerinin yetersiz olması. Okulların bütçelerinin halen istenilen düzeyde olmaması. Okul bulunduğu çevrenin sosyal ve ekonomik düzeyinin yetersiz
Sosyo-kültürel etkenler	Teknolojik etkenler
Eğitim kurumu yerleşkesinin şehir merkezine uzaklığı	BT sınıfında bilgisayarların olmaması Robotik kodlama sınıfında yeterli ekipman olmaması
Çevresel Etkenler	
Yerleşkenin bulunduğu yol üzerinde trafik ışığı ve üst geçidin olmaması Yerleşkenin çevresinde tarım arazilerinin olması	

## 2.9. GZFT Analizi

Okulumuzun temel istatistiklerinde verilen okul künyesi, çalışan bilgileri, bina bilgileri, teknolojik kaynak bilgileri ve gelir gider bilgileri ile paydaş anketleri sonucunda ortaya çıkan sorun ve gelişime açık alanlar iç ve dış faktör olarak değerlendirilerek GZFT tablosunda belirtilmiştir. Dolayısıyla olguyu belirten istatistikler ile algıyı ölçen anketlerden çıkan sonuçlar tek bir analizde birleştirilmiştir.

Tablo 37: GZFT Listesi

İç Çevre		Dış Çevre	
Güçlü Yönler	Zayıf Yönler	Fırsatlar	Tehditler
<p>Öğrenci, sınıf mevcutlarının uygun olması. Öğrenci devamsızlık oranının düşük olması. Sosyal faaliyetlerde aktif olması</p> <p>Çalışanlar, Öğretmen eksikliğinin olmaması. Tecrübeli öğretim kadrosunun olması</p> <p>Veliler Okul veli işbirliğinin güçlü olması</p> <p>Bina ve Yerleşke Okul bahçesinin çok geniş olması.</p> <p>Donanım Fatih projesinin sınıflarımızda uygulanması</p> <p>Öğretmenlere, sınıflarda teknolojiyi materyal olarak kullanma fırsatının verilmesi,</p> <p>Bütçe Velilerden gelen bağışlar</p> <p>Yönetim Süreçleri Okul kararları alınırken paydaşların görüş ve önerilerinin dikkate alınması</p> <p>Mevzuata uygun ve uyum içinde yürütülmesi</p> <p>Okul idaresinin proje ve yenilikler konusunda öğretmenlere öncü olması</p> <p>İletişim Süreçleri Kurum içi iletişim kanallarının açık olması</p> <p>İdare - öğretmen – öğrenci diyalogunun iyi olması</p> <p>Nezaket çerçevesinde ve geri dönüte dayalı olması</p>	<p>Öğrenciler Okuma alışkanlıklarının olmaması</p> <p>Derslere yeterince hazırlanmadan okula gelmeleri</p> <p>Parçalanmış aile çocuklarının derslere odaklanamamaları</p> <p>Çalışanlar Öğretmenlerin mesleki gelişimlerini artırıcı faaliyetlerinin azlığı</p> <p>Okul kadrosundaki değişikliklerin eğitim – öğretimi olumsuz etkilemesi</p> <p>Veliler Bazı velilerin okula ve çevreye karşı aşırı duyarsızlığı</p> <p>Evde çocukları ile ilgilenmeme</p> <p>Bina ve Yerleşke Derslik sayısının yetersiz olması</p> <p>Donanım Etkinlikler için yeterli materyal olmaması</p> <p>Bütçe Bağışların fazla olmaması</p> <p>Yönetim Süreçleri Velilerin birçoğunun bu süreçte yer almaması</p> <p>Velilerin okul idaresine destek olmaması</p> <p>İletişim Süreçleri Öğrenci veli iletişiminin zayıf olması</p>	<p>Politik İl ve ilçe de bulunan kurum amirleri ile rahatça irtibata geçebilmemiz.</p> <p>Ekonomik Okul idaresinin yardım yapabilecek kurum ve şahıslarla irtibata geçmesi</p> <p>Sosyolojik Aile eğitimi seminerlerinin düzenlenmesi</p> <p>Öğretmen kadrosunda çok fazla değişiklik olmaması</p> <p>Teknolojik Okulda internet probleminin olmaması</p> <p>Fatih projesinin uygulanması (Etkileşimli tahta ve fotokopi makinası)</p> <p>Mevzuat-Yasal Mevzuat ve yasal değişikliklerin devamlı takip edilmesi</p> <p>Ekolojik Eğitim öğretimi uzun süre aksatacak hava koşullarının bulunmaması</p> <p>Çevre yapısının eğitim öğretime uygun olması</p>	<p>Politik Eğitim politikalarında çok sık değişiklik yapılması ve eğitim sistemindeki düzenlemelere ilişkin pilot uygulamaların yetersizliği</p> <p>Bazı öğrencilerin isteyerek değil de, zorunlu eğitimden dolayı geldiği</p> <p>Disiplin yönetmeliğinin eksikliği</p> <p>Ekonomik Ailelerin gelir durumunun az olması</p> <p>Aileler arası sosya-ekonomik düzeylerin farklılığı</p> <p>Okul aile birliği ve kantinin bütçesinin okul ihtiyaçlarını karşılayamaması</p> <p>Sosyolojik Parçalanmış ailelerin çok olması</p> <p>Ailelerin öğrencisine ilgisizliği ve bütün sorumluluğu okula yüklemesi</p> <p>Sosyal medyanın bilinçsiz kullanımı</p> <p>TV dizilerinin öğrenciler üzerinde olumsuz etkilerinin olması</p> <p>Teknolojik Teknolojik aletlerin amacına uygun kullanılmaması</p> <p>Cep telefonları ile hayatımızın parçası olan internetin bilinçsiz kullanılması</p> <p>Ailelerin teknolojik aletler üzerindeki yanlış tutumları</p> <p>Mevzuat-Yasal Öğrencilerin olumsuz davranışlarının engellenmesi konusunda mevzuatın yetersiz kalması</p> <p>Ekolojik Öğrencilerde çevre bilincinin</p>

## 2.10. Tespit ve İhtiyaçların Belirlenmesi

Tablo 38: Tespit ve İhtiyaçlar Tablosu

Durum Analizi Aşamaları	Tespitler	İhtiyaçlar
Uygulanmakta Olan Stratejik Planın Değerlendirilmesi	İzleme ve değerlendirme çalışmalarında bazı konularında eksiklikler saptanmıştır.	İzleme ve değerlendirme için etkin bir sistem kurulması
Paydaş Analizi	Aileler ile iletişim ve iş birliği yetersizdir.  Paydaşların çeşitliliği ve paydaş kitlesinin nicel büyüklüğü • İdarenin sorumluluk ve yetki alanı dışında paydaş beklentilerinin bulunması	Aileler ile ilişkileri güçlendirecek bir ekosistemin kurulması  • Paydaşların idareden beklentilerinin faaliyet alanlarıyla uyumu sağlamalı, plan döneminde kurumsal faaliyetler hakkında paydaşlara düzenli bilgilendirme yapılması
Okul İçi Analiz	Öğrencilerin öğrenme stilleri arasında en yüksek yüzde (%80) sosyal öğrenmedir.	İş birlikçi öğretim tekniklerine ağırlık verilmesi

## 3.GELECEĐE BAKIŞ

### 3.1.Misyonumuz

Milli Eđitim Temel Kanununda yer alan genel ve özel amaçlara uygun olarak;

Sađlam karakterli ve dürüst,

Vatan ve millet sevgisi olan,

İnsani, milli ve ahlaki deđerlerle donanmış,

Ülkesine yararlı,

Okuyan, inceleyen, araştıran,

Mili ve evrensel deđerleri tanıyan benimseyen,

Araştırmacı, sorgulayıcı,

Kendi ayakları üzerinde durabilen,

Kendi düşüncelerini savunurken başkalarının düşünce ve haklarına saygı gösteren,

Görev ve sorumluluklarının bilincinde

olan öğrenciler yetiştirmek.

### **3.2.Vizyonumuz**

Vizyonumuz, öğrencilerimizi, evrensel değerleri benimsemiş, özgür, sorumluluk sahibi, açık fikirli, duyarlı, yaratıcı, sorgulayan ve özyönetim becerilerine sahip bireyler olarak yaşama hazırlamaktır.

### **3.3.Temel Değerlerimiz**

1. Okulumuzda bulunan teknolojiyi yerinde ve verimli kullanırız.
2. Araştırmacı öğrenciler yetiştirirken öğretmenlerimizin de kendilerini geliştirmesine önem veririz.
3. Farklılıklarımızın bilincindeyiz ve bunların birer zenginlik kaynağı olduğuna inanıyoruz.
4. Birbirimizi anlıyor, farklılıkları ve görüş ayrılıklarını bir zenginlik olarak kabul ederiz.
5. Davranışlarımızla, çalışmalarımızla, görünümümüzle çevremize ve öğrencilerimize model oluruz.
6. Sosyal etkinliklere seyirci değil, sosyal etkinliklerin içinde olmayı hedefleriz.
7. Eleştirilere ve önerilere açığız.
8. Okul olarak uyum içinde çalışırız, öğrenci bizim önceliğimiz ve geleceğimizdir.
9. Mesleki yoğunlaşma ve deneyimin en üst düzeyinde ekip çalışması yaparız.
10. Veliler bizim için değerlidir ve onlarla olan ilişkilerimizde hoşgörüyü esas alırız.
11. Aldığımız kararların gereğini yerine mutlaka getiririz. Başarıya asla sınır koymayız.

## 4. AMAÇ, HEDEF VE PERFORMANS GÖSTERGESİ İLE STRATEJİLERİN BELİRLENMESİ

Tablo 39: Amaç ve Hedefler Tablosu

<b>TEMA</b>	Eğitim ve Öğretime Erişim					
<b>Okul/Kurum Türü:</b>	Ortaokul					
<b>AMAÇ-1</b>	Öğrencilerin eğitim öğretime etkin katılımlarıyla donanımlı olarak bir üst öğrenime geçişi sağlanacaktır.					
<b>HEDEF-1.1.</b>	Kayıt bölgesinde yer alan öğrencilerin okula devam oranlarının artırılması sağlanacaktır.					
<b>Performans Göstergeleri</b>	<b>Plan Dönemi Başlangıç Değeri</b>	<b>2024</b>	<b>2025</b>	<b>2026</b>	<b>2027</b>	<b>2028</b>
PG 1.1.1. 20 gün ve üzeri özürsüz devamsızlık yapan öğrenci oranı (%)	7	5	5	5	5	5
<b>Stratejiler</b>	S-1.1.1. Öğrencilerin devamsızlık nedenleri tespit edilerek devamsızlığa neden olan etmenler tespit edilecektir. Okul rehberlik servisi aracılığı ile sürekli devamsızlık yapan öğrencilerle ve velilerle görüşülerek okul tarafından çözülebilecek sorunların giderilmesi sağlanacaktır.					

<b>TEMA</b>	Eđitim ve Öğretime Erişim					
<b>Okul/Kurum Türü:</b>	Ortaokul					
<b>AMAÇ-1</b>	A1. Eđitime erişim ve fırsat eşitliđi çerçevesinde kayıt bölgesinde yer alan öğrencilerin etkin bir şekilde eğitim-öğretim sürecine dâhil olmaları ve devamları sağlanacaktır.					
<b>HEDEF-1.2.</b>	H2 Öğrencilerin okula uyum sorunlarını ve öğrenme kayıpları önleyici çalışmalar yapılacaktır.					
<b>Performans Göstergeleri</b>	<b>Plan Dönemi Başlangıç Deđeri</b>	<b>2024</b>	<b>2025</b>	<b>2026</b>	<b>2027</b>	<b>2028</b>
PG .... Destek eğitim odasından yararlanan öğrenci sayısı.	4	4	4	4	4	4
PG. Uyum problemi yaşayan öğrencilerle gerçekleştirilen görüşme sayısı	20	20	20	20	20	20
PG. Uyum problemi yaşayan öğrencilerin velileri ile gerçekleştirilen görüşme sayısı	20	20	20	20	20	20
<b>Stratejiler</b>	<p>S. Özel gereksinimli, uyum problem yaşayan, dezavantajlı öğrencilerle düzenli olarak birebir görüşmeler gerçekleştirilecektir.</p> <p>S. Özel gereksinimli, uyum problem yaşayan, dezavantajlı öğrenci velileri başta olmak üzere gerekli görüldükçe velilerle birebir görüşmeler yapılarak öğrencilerin çok yönlü desteklenmesi sağlanacaktır.</p>					



<b>TEMA</b>	Eđitim ve Öğretimde Kalite					
<b>Okul/Kurum Türü:</b>	Ortaokul					
<b>AMAÇ-2</b>	Ortaokul kademesinde öğrencilerin kaliteli eğitime erişimleri fırsat eşitliği temelinde artırılarak bilişsel, duyuşsal ve fiziksel olarak çok yönlü gelişimleri sağlanacak ve temel hayat becerilerini edinmiş öğrenciler yetiştirilecektir.					
<b>HEDEF-</b>	Öğrencilerin bilimsel, kültürel, sanatsal, sportif ve toplum hizmeti alanlarında ders dışı etkinliklere katılım oranı artırılabacaktır.					
<b>Performans Göstergeleri</b>	<b>Plan Dönemi Başlangıç Deđeri</b>	<b>2024</b>	<b>2025</b>	<b>2026</b>	<b>2027</b>	<b>2028</b>
PG 1.1 Okulda bir eğitim ve öğretim döneminde bilimsel, kültürel, sanatsal ve sportif alanlarda en az bir faaliyete katılan öğrenci oranı (%)	90	95	95	95	95	95
PG 1.2 Bir eğitim ve öğretim yılında en az bir sosyal sorumluluk ve toplum hizmeti çalışmalarına katılan öğrenci oranı (%)	50	55	55	55	55	55
PG 1.3 Bir eğitim ve öğretim yılında yerel, ulusal ve uluslararası proje, yarışma vb. etkinliklere katılan öğrenci oranı (%)	5	5	5	5	5	5
PG 1.4 Okulda bir eğitim ve öğretim yılında geleneksel çocuk oyunları alt başlığında en az bir faaliyete katılan öğrenci oranı (%)	5	5	5	5	5	5
Öğrenci başına okunan kitap sayısı	85	85	85	85	85	85

<b>Stratejiler</b>	<p>S1 Her bir öğrencinin bir kulüp faaliyetinde aktif olarak yer alması sağlanarak kulüp faaliyetlerinin etkinliği artırılacaktır.</p> <p>S2 Öğrencilerin seviyelerine uygun olarak toplumsal sorunların çözümüne katkı sağlamak ve farkındalık oluşturmak amacıyla afet ve acil durum, çevre, eğitim, spor, kültür ve turizm, sağlık ve sosyal hizmetler alanlarında toplum hizmeti faaliyetlerine katılımları artırılacaktır.</p> <p>S4 Diğer kurum ve kuruluşlarla iş birliği içerisinde yürütülen bilimsel, sosyal, kültürel, sanatsal ve sportif alanlardaki faaliyetler artırılacaktır.</p> <p>S5 Okul bahçeleri çocukların geleneksel oyunlarla vakit geçirmelerini sağlayacak ve gelişimlerini destekleyecek şekilde etkin olarak kullanılacaktır</p> <p>S7 Öğrencilerin yerel, ulusal ve uluslararası proje ve yarışmalara katılmaları teşvik edilecektir.</p> <p>S8 E-okul sisteminde bulunan sosyal etkinlik modülünde gerçekleştirilen etkinlikler işlenecektir.</p> <p>S9 Okul bahçeleri geleneksel çocuk oyunlarına yönelik düzenlenecektir.</p> <p>S10 Öğrenci seviyesine ve öğretim programı kazanımlarına uygun olarak geleneksel çocuk oyunları ders içi etkinliklerde kullanılacaktır.</p> <p>S11 Eğitim- öğretim yılı içerisinde okullarda geleneksel çocuk oyunları şenliği yapılacaktır</p> <p>Okul kütüphanesi zenginleştirilecek, öğrencilerin kitap okumasını teşvik edecek etkinlikler düzenlenecektir.</p>
--------------------	---

<b>TEMA</b>	Eğitim ve Öğretimde Kalite
<b>Okul/Kurum Türü:</b>	Ortaokul
<b>AMAÇ-2</b>	A2. Öğrencilere medeniyetimizin ve insanlığın ortak değerleriyle çağın gereklerine uygun bilgi, beceri, tutum ve davranışlar kazandırılacaktır.

<b>HEDEF-2.1</b>	H1. Öğrencilerin akademik başarılarını artırmaya yönelik bütüncül çalışmalar yürütülecektir.					
<b>Performans Göstergeleri</b>	<b>Plan Dönemi Başlangıç Değeri</b>	<b>2024</b>	<b>2025</b>	<b>2026</b>	<b>2027</b>	<b>2028</b>
PG 1.1 Matematik dersi yılsonu puanı ortalaması	65	70	70	70	70	70
PG 1.2 Türkçe dersi yılsonu puanı ortalaması	75	85	85	85	85	85
PG 1.3 Fen Bilimleri dersi yılsonu puanı ortalaması	70	80	80	80	80	80
PG 1.4 Sosyal Bilimler dersi yılsonu puanı ortalaması	80	90	90	90	90	90
PG 1.5 Yabancı dil dersi yıl sonu puanı ortalaması	70	80	80	80	80	80
PG . Bir eğitim ve öğretim yılında destekleme ve yetiştirme kurslarına kayıt yaptıran öğrenci oranı (%)	20	20	20	20	20	20
<b>Stratejiler</b>	<p>S1 Öğrencilerin kazanım eksiklikleri tespit edilerek destekleme ve yetiştirme kurslarıyla akademik yeterliklerinin artırılması sağlanacaktır.</p> <p>S1. Öğrencilerin genel derslerdeki kazanım eksiklikleri tespit edilerek destekleme ve yetiştirme kurslarıyla akademik yeterliklerinin artırılması sağlanacaktır.</p> <p>S2. Dijital platformlar aracılığıyla öğrencilerin tamamlayıcı ve destekleyici eğitim almaları sağlanacaktır.</p> <p>S3. DYK'lara yönelik ders içeriklerine katkı sağlayacak etkinlik, okuma vb aktivitelerin zenginleştirilmesi sağlanacaktır.</p> <p>S4. DYK içerikleri öğrencinin hazır bulunuşluk seviyesi dikkate alınarak hazırlanacaktır.</p>					

## 5. İZLEME VE DEĞERLENDİRME

Okulumuz Stratejik Planı izleme ve değerlendirme çalışmalarında 5 yıllık Stratejik Planın izlenmesi ve 1 yıllık gelişim planının izlenmesi olarak ikili bir ayrıma gidilecektir.

Stratejik planın izlenmesinde 6 aylık dönemlerde izleme yapılacak denetim birimleri, il ve ilçe millî eğitim müdürlüğü ve Bakanlık denetim ve kontrollerine hazır halde tutulacaktır.

Yıllık planın uygulanmasında yürütme ekipleri ve eylem sorumlularıyla aylık ilerleme toplantıları yapılacaktır. Toplantıda bir önceki ayda yapılanlar ve bir sonraki ayda yapılacaklar görüşülüp karara bağlanacaktır.

Stratejik amaçları ve hedefleri gerçekleştirirken faaliyetlerin uygulanabilir ve ne ölçüde ulaşılabilir olup olmadığı her zaman göz önünde bulundurularak yapılacaktır. Okulumuz öğretmenleri yöneticileri eylem planında her zaman koordinasyonu sağlayacak ve öğretmenleri bilgilendirecektir.

Öğretmeler her ay düzenli olarak stratejik plan ekibi olarak toplantılar yapıp yapılan çalışmaları değerlendirecek ve raporlara dönecektir. Eylem planımızda asla sapmalar ve kesilmeler olmadan toplantılar ve çalışmalar devam edecek gerektiğinde güncellemeler yapılacaktır.

Eylem planında özellikle hedef kitlemiz olan öğrencilerimiz, velilerimizle en az bir eğitim öğretim yılının her döneminde bir kez toplantılar yapılacak, veli ve öğretmenlere yönelik anketler düzenlenecek zayıf ve güçlü yönlerimiz tespit edilecektir. Bu bizim eylem planımızın ana temasını oluşturacaktır.

Stratejik amaç ve hedefler sıraya göre değil de kolaydan zora gerçekleşmesi kolay olandan zor olana göre yapılacaktır. İlçemizde okul eğitim ortamının daha çekici hale gelmesi için çevresel özellikleri iyileştirilecektir. Harcamalar kendi kaynaklarımız olan okul kantin gelirleri ve paydaşlarımızın katkılarıyla yapılacaktır. Kaynaklarımızın yeterliliği ölçüsünde çalışmalarımıza yön vereceğiz.

Kendimize aylık çalışma toplantılarımızda Őu soruları soracađız;

o Neler Yaptık?

o BaŐarılı olabildik mi?

o Uygulama Ne Kadar Etkili Oluyor?

o GÜçlü yönlerimiz nelerdir?

o Zayıf ve gözden kaçanlar nelerdir?

Bu sorular bizlere beyin fırtınası yapmamızı sağlayacaktır.